

RODINNÝ DOM W+W, ŠVAJČIARSKO

S gestom elegancie



HAUS W + W

Miesto: Švajčiarsko, kantón Solothurn

Autori: Sarah Gatto a Adrian Weber

gatto.weber.architekten

Začiatok výstavby: august 2012

Ukončenie výstavby: október 2013

Celková podlažná plocha budovy: 270 m²

Mladí žürišskí architekti Sarah Gatto a Adrian Weber navrhli rodinný dom, ktorý sa v okolitom prostredí vyníma vďaka jednoduchosti architektonických foriem a elegantnej bielo-čiernej farebnosti.

Na otázku týkajúcu sa vnímania objektu v kontexte s okolitou krajinou autori odpovedajú: „Závisí to od prostredia, v ktorom sa dom nachádza. V kontexte dobrej architektúry by sa mal dom začleniť do okolitého prostredia a mal by s ním harmonizovať. V architektonicky menej kvalitnom prostredí môže nový objekt zapôsobiť ako kontrast prinášajúci oživenie a vyššiu kvalitu architektúry.“ Typológia pôdorysu sleduje geometriu dvoch v horizontálnej línii nadväzujúcich štvorcov so stranou 9,5 m. Vznikol tak objekt 19 metrov dlhý a 9,5 metra široký. Situovaný je na úzkom rovnom pozemku s plochou 483 m² a s východnou orientáciou. Z tejto strany sa ponúka pôsobivý výhľad do voľnej prírody, na snežnicové pole ohraničené lesom.

Minimalistické formy

Architekti volili jasné, silno redukované minimalistické formy s dôrazom na harmóniu hmoty a proporcií. Napriek tomu, že čistá podlahová plocha domu je len 157 m², pôsobí veľkoryso. Veľké čiastočne prekryté terasy zväčšujú jeho rozmery i úžitkovú plochu a poskytujú bývanie v spojení s prírodou. Navyše, týmto gestom získal dom na elegancii. Objekt je z ulice prístupný prekrytým chráneným vstupom, vedľa ktorého sa nachádza prístupová rampa do dvojitej garáže. Na vstupný priestor nadväzuje veľkým oknom presvetlená vstupná hala s výškou dvoch podlaží. Jej zadná časť slúži ako jedáleň. Výrazným akcentom sú v nej schody – do steny zasadené stupne, ktoré vedú na galériu a do privátnych priestorov. Ich žltá farba oživuje interiér, ktorý je súčasťou uceleného architektonického konceptu

Veľkorysé terasy poskytujú bývanie v spojení s prírodou.

postaveného na troch farebných akcentoch: bielej, čiernej a žltej, sprevádzaných prírodným odtieňom dreva.

Vo východnej časti prízemnia sa nachádza obývačka s kuchyňou, ktoré sú prostredníctvom posuvných okien prepojené s krytou terasou s plochou 29 m². Počas príjemných slnečných dní sa tak vytvára jedna veľká obytná plocha otvorená do voľnej prírody. Moderná technická výbava kuchyne s ostrovčekom a barom má pracovné plochy obložené čiernym mramorom. Medzi obývacou izbou a jedálňou je malé hygienické zázemie pre hostí. Na poschodí sa nachádza galéria, súkromné priestory so spálňou, šatňou a kúpeľňou i hosťovská izba s lodžiou orientovanou na západ. Cez privátne priestory je prístupná veľká (50 m²) čiastočne krytá terasa s vírivkovým bazénom. Pred ostrým slnkom ju chránia elektricky ovládané látkové žalúzie, ktoré poskytujú tomuto miestu atraktívnu atmosféru súkromia. V suteréne s plochou 61 m² sú technické a pracovné priestory – pracovňa, hobby izba, odkladacie priestory a technická miestnosť.

Nízkoenergetický štandard

Zo statických dôvodov sú všetky vonkajšie steny domu z 22 cm hrubého železobetónu. Dom je kompletne tepelne izolovaný a zodpovedá

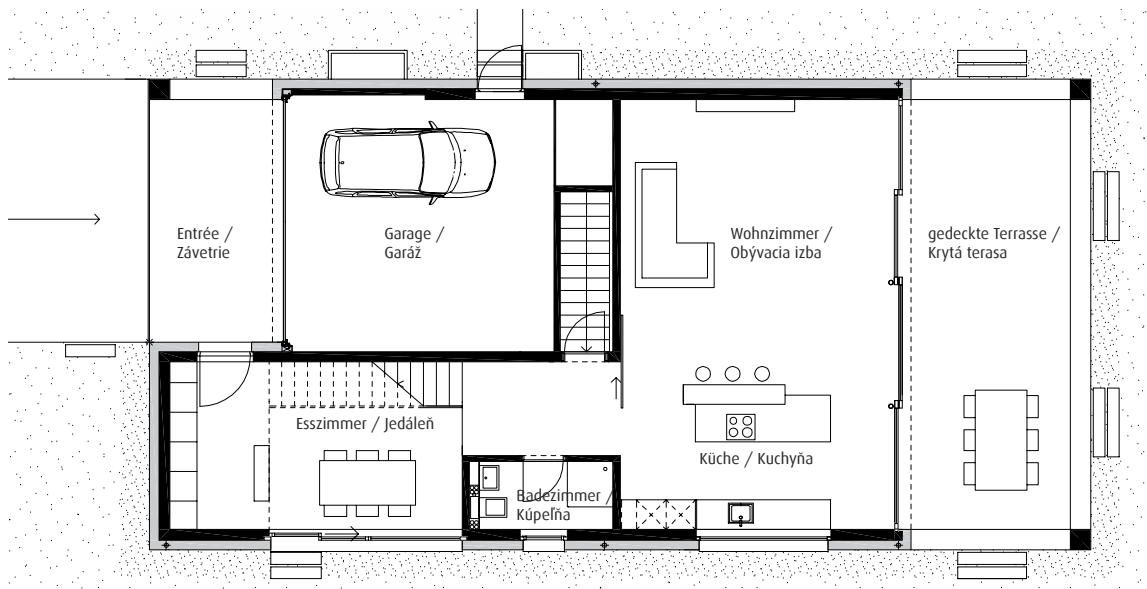
nízkoenergetickému štandardu. Vo všetkých miestnostiach je podlahové kúrenie. Tepelnú energiu získava zo zeme prostredníctvom vodného tepelného čerpadla. Veľkoplošné dreveno-kovové trojvrstvové okná chránia pred prehrievaním počas letných mesiacov vonkajšie lamelové žalúzie.

Minimalistický je v dome aj systém osvetlenia jednotlivých priestorov a obsahuje tri typy svietidiel: okrúhle svetelné objekty poskytujú difúzne svetlo (izby), jednoduché žiarivkové trubice (suterén a garáž) a v rôznej výške visiace veľké svetelné gule vytvárajú efektívny element nad jedáleňským stolom.

Dve vnútorné steny sú zo statických dôvodov vyhotovené zo železobetónu, ostatné vnútorné priečky sú z tehál alebo z tvárnic (suterén). Podlahy vo všetkých obytných miestnostiach pokrývajú dubové parkety. Drevené dosky použité na terase sa svojím sfarbením približujú parketovej podlahe vnútorných priestorov a tým opticky spájajú vnútorný a vonkajší priestor. Vonkajšie i vnútorné steny, ako aj strop sú omietnuté a namaľované na bielo. Na okenné rámy a zábradlia architekti zvolili kontrastnú čiernu farbu. Interiér oživujú žlté schody, žltý bar a farebne výrazné obrazy. Žltý akcent rezonuje v podobe látkových žalúzií v exteriéri. <

> Celosklenená východná fasáda poskytuje pôsobivý výhľad na snežnicové pole ohraničené lesom. Jej bezbariérové posuvné okná umožňujú spojiť vnútorný obytný priestor s terasami a poskytujú v letných mesiacoch bývanie v spojení s prírodou.





Pôdorys prízemnia



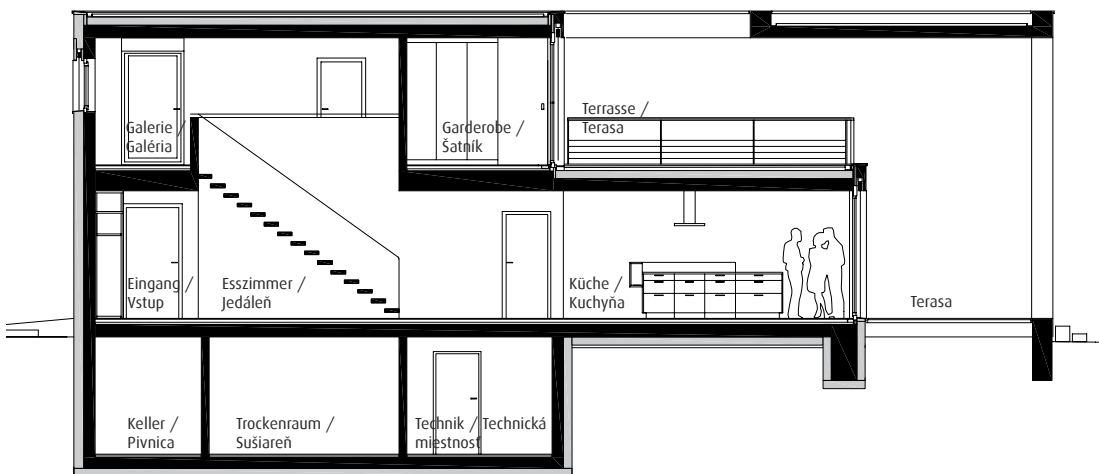
1 2

1< Strohú minimalistickú bočnú fasádu oživuje kruhové okno, ktoré prináša denné svetlo do hygienického zázemia pre hostí. Veľké obdĺžnikové okno presvetľuje vstupnú halu, jedáleň a galériu. Čiastočne krytú terasu s vírivkovým bazénom chránia pred ostrým slnkom elektricky ovládané žlté látkové žalúzie, čo poskytujú tomuto miestu atraktívnu atmosféru súkromia.

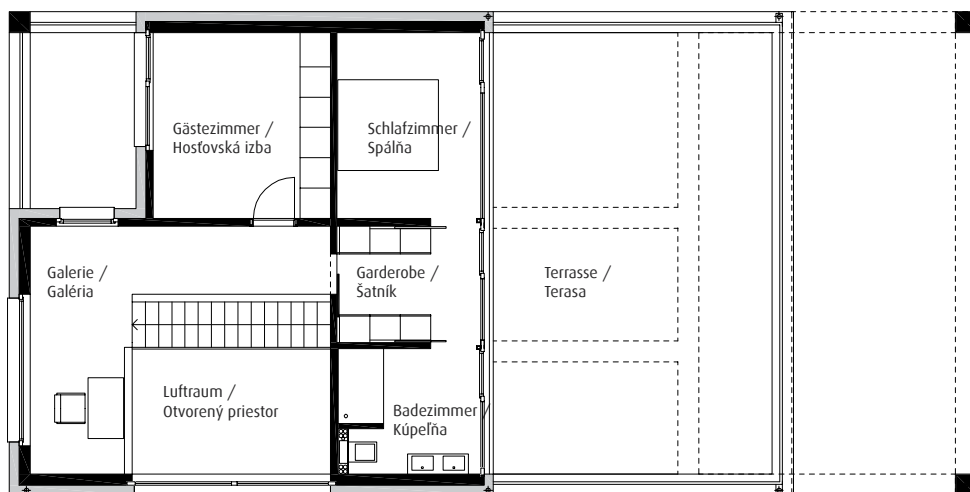
2< Dom je z ulice prístupný prekrytým chráneným vstupom, vedľa ktorého sa nachádza prístupová rampa do dvojitej garáže. Lodžia nad garážou umožňuje vychutnávať si posledné lúče zapadajúceho slnka.

3> Výrazným akcentom vstupnej haly, ktorá má výšku dvoch podlaží, sú schody – do steny zasadené stupne vedúce na galériu a do súkromných priestorov. Ich žltá farba oživuje interiér, ktorý je súčasťou uceleného architektonického konceptu postaveného na troch farebných akcentoch: bielej, čiernej a žltej, správdzaných prírodným odtieňom dreva.

4> Otvorená, moderne technicky vybavená kuchyňa s ostrovčekom a barom má pracovné plochy obložené čiernym mramorom. Aj tu je zachovaný ucelený architektonický farebný koncept.



Rez



Pôdorys poschodia



SARAH GATTO

MSc. arch. AAM. SIA OTIA

Štúdium: Accademia di Architettura, USI (Università della Svizzera Italiana) v Mendrisio ukončené titulom Master of Arts v oblasti architektúry (2000 – 2006); profesori: Valentin Bearth, Mario Botta, Antonio Citterio, Kenneth Frampton, Aurelio Galfetti, Albert Jacquard, Marco Müller, Heinz Tesar, Peter Zumthor; Erasmus na Technickej univerzite v Berlíne (2003 – 2004); prax v ateliéri GJK arquitectos (Miguel de Guzmán, Andrés Jaque, Enrique Krahe) v Madride (2001 – 2002); štúdium architektúry na ETH v Zürichu (1998 – 1999); maturita na Kantonálnom gymnáziu Kantonsschule Stadelhofen v Zürichu.

Spolupráca: architektonický ateliér Eisenhut Architekten, Zürich (2007) a Müller Verdan Architekten, Zürich (2008 – 2009).

Samostatná činnosť: od roku 2008 spoločný architektonický ateliér s Adrianom Weberom gatto.weber.architekten gmbh; členka Komory architektov Ordine degli Architetti, Pianificatori, Paesaggisti e Conservatorio v talianskej provincii Brescia (2009); na voľnej nohe ako príležitostná autorka tematických eseí o architektúre a politike (2010); členka spolku švajčiarskych inžinierov a architektov SIA (Schweizerischer Ingenieur- und Architektenverein).

ADRIAN WEBER

MSc. arch AAM SIA

Štúdium: Accademia di Architettura, USI (Università della Svizzera Italiana) v Mendrisio ukončené titulom Master of Arts v oblasti architektúry (2000 – 2006); profesori: Valentin Bearth, Mario Botta, Antonio Citterio, Kenneth Frampton, Aurelio Galfetti, Albert Jacquard, Marco Müller, Valerio Olgiati, Peter Zumthor; Erasmus na univerzite ETSAM v Madride (2003 – 2004); praktikant v architektonickom ateliéri Collins + Turner architects v Sydney (2002); maturita na umeleckom gymnáziu Liceo artistico v Zürichu (2000); jeden semester na Liceo artistico vo Florencii (1999).

Spolupráca: architektonický ateliér Wild Bär Architekten, Zürich (2006) a PEAK Architekten, Zürich (2007).

Samostatná činnosť: od roku 2008 spoločný architektonický ateliér so Sarah Gatto, gatto.weber.architekten gmbh, vlastný architektonický ateliér Weber Architekten (2007); čiastočný úväzok ako vedecký asistent v Ústave územného rozvoja (IRAP) v Rapperswil (2010 – 2011); člen spolku švajčiarskych inžinierov a architektov SIA (Schweizerischer Ingenieur- und Architektenverein).